

Duofuse® plotový systém z hladkých desek

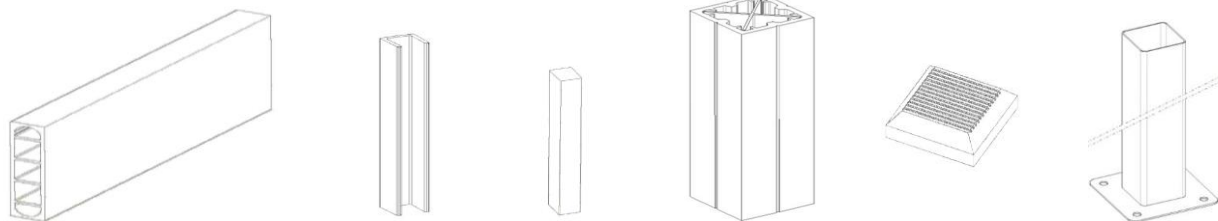
Plotový systém z kompozitního dřevo-plastového materiálu (tzv. WPC) Duofuse® má mnohem delší životnost než klasické dřevěné ploty. Aby vám plot dobře sloužil a přinášel radost po mnoho let, musíte správně provést jeho montáž a důsledně dodržovat zde uvedené pokyny.



! Před zahájením montáže si důkladně přečtěte celý montážní návod. Navštivte také naše internetové stránky, abyste se přesvědčili, že máte aktuální verzi návodu a seznámili se s nejnovějšími pokyny k instalaci (www.duofuse.cz). Společnost PROSTAVBU s.r.o. jako dodavatel plotového systému nenese odpovědnost za jakýkoliv stav, vzniklý v důsledku špatně provedené montáže, nevhodného zacházení či skladování, nedodržení následujících pokynů, nebo nevhodným použitím tohoto systému. Při nedodržení těchto montážních pokynů zanikají některé záruky běžně poskytované dodavatelem. Záruka rovněž zaniká, pokud budou prvky systému použity samostatně, tedy nikoliv jako součást celého systému, nebo k jiným účelům, než jsou určeny. **Prvky tohoto systému nesmí být za žádných okolností použity jako nosné konstrukční prvky pro jiné účely.**

Plotové díly z kompozitního materiálu (WPC) Duofuse®

K sestavení celého plotového systému Duofuse® potřebujete pouze pět základních kompozitních dílů a v některých případech kovovou konzolu:



DF3B12

DF1U27

DF3P27

DF1P90

DF1C11

DFPS60

Popis

Kód

Rozměry (v x š x d)

Deska hladká**DF3B12****12,0 x 2,7 x 180 cm**

- materiál WPC, pohledové strany jsou upravené kartáčováním, uvnitř je vyztužená pozinkovaným profilem
- desky se osazují horizontálně a vzájemně se oddělují pomocí distančního profilu

U-profil**DF1U27****3,9 x 4,0 x 202 cm** (vnitřní rozměr U-profilu je 2,7 x 3,5 cm)

- materiál WPC, pohledové strany jsou upravené kartáčováním
- slouží k uchycení desek ke sloupku nebo k jiné konstrukci.

Distanční profil**DF3P27****2,7 x 3,5 x 180,0 cm**

- materiál WPC, pohledová strana je upravená kartáčováním
- vkládá se do U-profilu, slouží pro vymezení mezer mezi plotovými deskami

Sloupek**DF1P90****9 x 9 x 270 / 300 cm**

- materiál WPC, pohledové strany jsou upravené kartáčováním, je vyztužený hliníkovým profilem křížového průřezu.
- sloupek se vyrábí v délce 270 cm nebo 300 cm.

Krytka sloupku**DF1C11****11 x 11 x 1,7 cm**

- materiál WPC, pohledové strany jsou upravené kartáčováním.

Konzola pro sloupek**DFPS60****60 x 15 x 15 cm** (4 otvory Ø 13 mm)

- konzola s kotevní deskou se čtyřmi otvory, ocelová, žárově pozinkovaná
- konzola se zasouvá dovnitř do sloupku a použije se pouze při osazení sloupku na pevnou plochu (typicky na terasu, betonovou podlahu, na stávající podezdívku apod.); běžně se sloupek zabetonuje přímo do země nebo podezdívky.

Potřeby pro montáž

Při montáži plotového systému Duofuse® budete také potřebovat:

- ✓ **Nerezové vruty 4,0 x 30 mm** (případně také 4,0 x 20 mm) **se zápusťnou hlavou a závitem až k hlavě** – pro uchycení svislých U-profilů ke kompozitním sloupkům
- ✓ **Nerezové vruty 4,0 x 60 mm se zápusťnou hlavou** – pro zafixování distančního profilu
- ✓ **Vodovzdorné lepidlo** – pro nalepení krytek na sloupky



vrut 4 x 30 mm

Podle způsobu ukotvení sloupků budete dále potřebovat jednu z těchto variant:

- A. **Zavhlou betonovou směs** (= směs štěrku, písku a cementu doplněná dle potřeby vodou, cca 200 kg cementu na m³ směsi) - pro ukotvení sloupků do země.
- B. **Konstrukční beton třídy C12/15 (B15) až C16/20 (B20)** - pro ukotvení sloupků do země v případech, kdy je plot vystavený silným nárazům větru, např. na otevřených prostranstvích apod.
- C. **Ocelovou konzolu DFPS60 s kotevní deskou** (výška konzoly je 60 cm, kotevní deska má rozměr 15x15 cm, v kotevní desce jsou 4 otvory průměru 13 mm pro ukotvení k podkladu, konzola je žárově pozinkovaná) - slouží pro ukotvení sloupků na betonovou podezdívku, terasu apod. Pro ukotvení k podkladu použijeme vhodné ocelové kotvy dle typu podkladu.
- D. **Dlouhé vruty a hmoždinky nebo nerezové kotevní úhelníky, vhodné nerezové vruty a vhodné kotvy do zdiva** – pro přímé ukotvení sloupků do přilehlého zdiva (např. na zeď domu).



Vruty, úhelníky, hmoždinky, kotvy ani lepidlo nejsou originální příslušenství dodávané výrobcem a lze je například zakoupit ve specializovaných prodejnách a hobby marketech.

Nářadí pro montáž

Při montáži plotového systému Duofuse® budete dle způsobu kotvení také potřebovat toto nářadí:

- ✓ Hadicovou vodováhu (viz obrázek) nebo stavební rotační laser
- ✓ Dlouhé měřicí pásmo a svinovací metr
- ✓ Pevný „zednický“ provázek a tužku
- ✓ Vrtáky do dřeva (Ø 4,0 mm – pro předvrtání U-profilů a distančních profilů)
- ✓ Záhlubník do dřeva (viz obrázek)
- ✓ Stolařské svěrky
- ✓ Akumulátorovou vrtačku a šroubovák s nástavci
- ✓ Pokosovou pilu s kotoučem pro řezání tvrdého dřeva (viz obrázek) (nebo s kotoučem s tvrdo-kovovými zuby, v případě že budete zkracovat plotové desky, protože ty jsou vyztužené plechovým profilem)
- ✓ Výkonnou elektrickou vrtačku s přiklepem a vrtáky do zdiva či betonu (pouze v případě kotvení do betonové terasy nebo do zdiva)
- ✓ Zahradní rýč nebo obdobné nářadí pro vyhloubení jámy pro sloupky (pouze v případě kotvení sloupků do země)
- ✓ Nádobu a nářadí potřebné pro rozmíchání betonové směsi (pouze v případě kotvení sloupků do země)



Bezpečnostní opatření: při obrábění dílů z materiálu Duofuse® pomocí elektrického nářadí doporučujeme používat respirátor na ochranu proti prachu a ochranné brýle. Obecně při práci nejsou potřeba zvláštní opatření, protože se během zpracování neuvolňují žádné nebezpečné částice.

Důležité pokyny a informace před zahájením montáže

! Všechny plotové díly systému musí být před zahájením montáže aklimatizovány nejméně 24 hodin v prostředí, kde bude montáž plotu probíhat. Pokud jsou některé díly zabalené, odstraňte z nich nejprve obal. Uložte desky i profily volně, v horizontální poloze, na rovný podklad a důkladně je zakryjte, aby byly před montáží chráněné proti dešti a přímému slunci. **Neprovádějte montáž plotu při teplotách nižších než +5°C.**

! Řezání kompozitních desek a profilů, vrtání otvorů a další opracování je podobné jako při práci s tvrdým dřevem a lze tedy používat nástroje běžné pro práci se dřevem. Při řezání doporučujeme používat pilové kotouče určené pro řezání tvrdého dřeva. Při vrtání doporučujeme používat vrtačku s nízkou rychlostí otáček a vysokým točivým momentem.

! Protože se jedná o částečně přírodní produkt s povrchem upravovaným dodatečným broušením, je normální, že barevný odstín a struktura broušení povrchu jednotlivých kompozitních dílů se mohou mírně lišit, zejména v různých dodávkách (= výrobních šaržích, datum výroby je vždy vyznačené na vrcholu každé desky). **Nedoporučujeme proto přímo v jednom plotovém poli míchat desky z různých výrobních šarží.**

! Protože se jedná o částečně přírodní produkt, můžou jednotlivé prvky systému vykazovat tolerance rozměrů až ± 1 %. Pro podrobnější informace o rozměrových tolerancích si vyžádejte *Technickou specifikaci výrobku.*


! Po dešti a po následném oschnutí se mohou na povrchu kompozitních prvků objevit skvrny ve tvaru kapek a kruhů. Jedná se o dočasný proces, který je způsoben uvolněním přírodního *ligninu* ze dřeva. V žádném případě se nejedná o vadu výrobku. Opakovaným opláchnutím čistou vodou, nebo po několika deštích, tyto kruhy a kapky zase zmizí. Po nějaké době (obvykle několika měsících) se tento proces zastaví a kruhy a kapky zmizí úplně a přestanou se objevovat.

Obecná pravidla montáže

Výška plotu

Maximální výška plotu je 195 cm. Počet použitých vodorovných plotových desek a velikost mezer mezi nimi může být libovolná. Požadovanou mezeru mezi plotovými deskami vytvoříte vložením distančního profilu uříznutého na odpovídající délku do U-profilu, mezi jednotlivé plotové desky (viz. obr. č. 1 a 2).

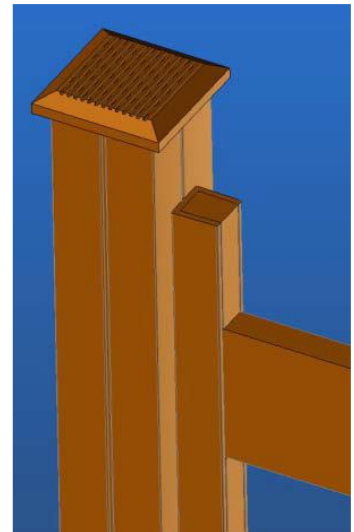
První deska může být umístěna přímo na zemi, protože kompozitní materiál nehraje. Nezapomeňte však, že v důsledku absorpce vlhkosti a tepelné roztažnosti dochází ke změnám výšky plotu, proto musí být zajištěná dostatečná svislá dilatace.

 **Svislý U-profil musí vždy ještě minimálně o 5 cm přesahovat nad poslední vodorovnou plotovou desku (viz obrázek č.1).**

 **Mezi krytkou sloupku a koncem svislého U-profilu musí být ponechán prostor minimálně 3 cm (viz obrázek č.1).**



Plotový systém hladkými deskami DF3B12 používá pro osazení desek stejné U-profilu jako systém s deskami pero-drážka DF1B15. Díky tomu můžete oba tyto systémy velmi efektně kombinovat (viz obrázek č.2).



obrázek č. 1

Délka plotu

Standardní délka hladkých plotových desek je 180 cm, ale desky se dají dle potřeby zkracovat na libovolnou délku. Protože desky jsou vyztužené vloženým profilem z pozinkovaného plechu, k řezání desek používejte pilový kotouč s tvrdo-kovovými zuby nebo kotouč na železo.

Nezapomeňte, že v důsledku absorpce vlhkosti a tepelné roztažnosti dochází ke změnám délky desek, proto musí být zajištěná dostatečná podélná dilatace.

 **Mezi U-profilem a čelem plotové desky musí být vždy ponechán na každé straně volný prostor minimálně 1 cm.**

Připočteme-li tloušťku spodní strany U-profilu, která je 0,5 cm, tak **desky musí být vždy celkově o 3 cm kratší, než je světlá vzdálenost naměřená mezi dvěma sousedními sloupký (0,5+1 + 1+0,5 = 3 cm).**

Při použití desek v nezkrácené délce (tj.180 cm) musí tedy být světlá vzdálenost mezi dvěma sousedními sloupký přesně 183 cm (180 cm + 3 cm). To odpovídá osové vzdálenosti sloupků 192 cm.

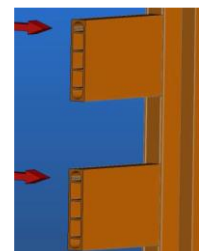
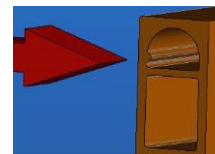
Pozor: tyto hodnoty platí, pokud instalace probíhá za sucha a s deskami, které byly uloženy v suchém prostředí.



obrázek č. 2

Abyste zabránili barevným rozdílům

Kompozitní desky a sloupky jsou při výrobě povrchově upravovány kartáčováním, proto nepatrně mění odstín podle úhlu a směru pohledu. To je potřeba zohlednit při montáži.



 **Uvnitř každé desky najdete montážní značku. Desky musí být mezi sloupky vloženy tak, aby byly touto značkou otočené na stejnou stranu a nahoru (viz obrázek – šipka).**

 **Na sloupcích je vždy samolepka s šipkou, která označuje spodní konec sloupku. Ujistěte se, že všechny sloupky budou při montáži stejně otočené touto šipkou dolů.**

Aby nedošlo k poškození kompozitních materiálů

- Neprovádějte montáž plotu při teplotách pod +5°C.
- Pro vruty vždy předvrtejte otvory a vytvořte zahloubení pro zápusťnou hlavu vrutu.
- Vrutu vždy dotahujte pomalu a s citem.
- Pro spojování jednotlivých plotových dílů nikdy nepoužívejte hřebíky.
- Sloupky do země nikdy nezatloukejte.
- Chraňte viditelné části kompozitních dílů plotu před znečištěním od betonové směsi.
- Ploty DuoFuse® nevyžadují další povrchovou úpravu. Neupravujte je žádným nátěrem, lakem, napouštěcím olejem, impregnací apod.
- Do plotového systému DuoFuse® nekotvěte další konstrukce nebo předměty, které by ho dodatečně zatížily. Plot DuoFuse® také nesmí sloužit jako podpora pro jiné konstrukce.
- Kompozitní díly vždy skladujte na suchém místě, na rovném podkladu a zásadně ve stínu.

Vlastní proces montáže plotu

Krok 1: Zkrácení sloupků

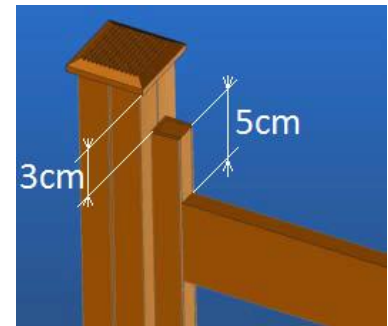
Nezkrácená délka plotového sloupku může být 270 cm nebo 300 cm. V následujících případech můžete potřebovat sloupky zkrátit na potřebnou délku:

- při montáži plotu s výškou menší než 195 cm
- při osazení sloupků na ocelové konzoly DFPS60.

Sloupky jsou vždy na jedné straně opatřené samolepkou s šipkou označující spodní konec sloupku. Sloupky se musí zkracovat vždy z horního konce, tedy z toho, kde není samolepka.

Sloupky můžete řezat běžnou ruční pilou na dřevo nebo kotoučovou pilou s kotoučem na řezání dřeva. Než začnete řezat sloupek, je potřeba z něho vysunout hliníkovou výztuhu. Pro přeříznutí hliníkové výztuhy použijte pilu nebo rozbrušovačku („flexu“) a kotouč vhodný pro řezání hliníku.

Pokud potřebujeme pouze krátké sloupky (<150 cm), můžete vždy jeden sloupek rozřezat na dva nebo i více menších. V takovém případě musíte také rovnoměrně rozdělit do všech sloupků hliníkovou výztuhu.



obrázek č. 3

⚠ Při stanovení potřebné délky sloupku nezapomeňte, že sloupek musí o 3 cm přecínat přes horní okraj U-profilu a U-profil musí minimálně o 5 cm přesahovat nad poslední plotovou desku (viz obrázek č. 3).

⚠ Pokud sloupek budete zabetonovávat do otvoru v zemi, minimální hloubka sloupku v zemi musí být 80-90 cm, optimálně však 1/3 výšky sloupku. Pro plot o výšce 195 cm je tedy nutné vždy použít sloupky délky 300 cm (viz krok 3.2.).

Krok 2: Montáž svislých U-profilů na sloupky

Svislé U-profilu připevněné na sloupky slouží k následnému zasunutí jednotlivých plotových desek a distančních profilů.

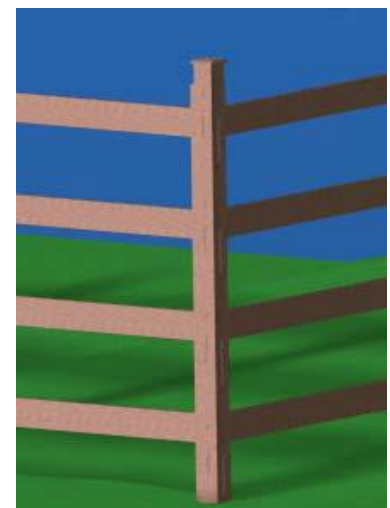
Aby bylo možné vytvořit roh nebo napojit další oplocení v kolmém směru (viz obrázek č. 4), lze svislé U-profilu přišroubovat na libovolnou stranu sloupků (dle potřeby až na všechny čtyři strany).

Svislý U-profil se připevňuje na kompozitní sloupek nerezovými vruty 4,0 x 30 mm se zápusťnou hlavou a závitem až k hlavě.

Do zadní stěny U-profilu je nutné nejprve předvrtat otvory (Ø 4,0 mm) a vytvořit zahloubení pro zápusťnou hlavu vrutu.

Otvory předvrtejte v pravidelných rozestupech, optimálně s roztečí po 20 cm, první otvor cca 6-8 cm od konce U-profilu.

Svislý U-profil musíte naměřit minimálně o 5 cm delší (viz obrázek č. 3), než bude plánovaný horní okraj plotových desek. Nad horní plotovou desku vložíte do U-profilu ještě kousek distančního profilu potřebné délky, který zabrání vysunutí desku z U-profilu (viz obrázek č. 3).



obrázek č. 4

💡 Připevněte si U-profilu na sloupky ještě před jejich osazením do země, je to mnohem snadnější.

Krok 3: Ukotvení plotového sloupku

Pokud je to možné, vždy začněte s instalací prvního sloupku od nějakého pevného bodu, jako např. rohu domu, navazující zdi apod. Jsou celkem 3 možnosti, jak ukotvit kompozitní plotový sloupek:

- 3.1. na zeď nebo jinou sousedící stavební konstrukci
- 3.2. do země zabetonováním do patky (alt. zabetonováním přímo do základu plotu či podezdívky)
- 3.3. na pevný podklad pomocí ocelové konzoly s kotevní deskou (DFPS60)

! Jeden konec sloupku je vždy opatřen samolepkou se šipkou, označující spodní konec sloupku. Touto stranou musí být sloupek vždy otočen k zemi.

3.1. Montáž sloupku na zeď nebo jinou sousedící stavební konstrukci

Pro ukotvení sloupků na zeď použijte vhodné vruty se zápusťnou hlavou dlouhé 120 mm a hmoždinky délky minimálně 80 mm. Vhodný typ hmoždinky zvolte dle typu zdiva.

- a. Zkraťte sloupek na požadovanou délku (viz obrázek č. 5).
- b. Provrtajte skrz celý sloupek včetně hliníkové výztuhy otvory pro prostrčení vrutů, kterými budete sloupek kotvit ke zdi (viz obrázek č. 6). Průměr otvoru zvolte podle vrutů.
- c. Otvory na přední straně sloupku zvětšete tak, aby jimi bylo možné prostrčit magnetický držák bitu a hlavičku vrutu (viz obrázek č. 7). Později budou skryté pod U-profilem.
- d. Umístěte sloupek na požadované místo ke zdi, zkontrolujte vodováhu jeho svislost v obou směrech a vyznačte si skrz otvory ve sloupku místo, kde budete vrtat do zdi.



obrázek č. 5



obrázek č. 6



obrázek č. 7



obrázek č. 8

- e. Vyvrtejte do zdi otvory a vložte do nich hmoždinky.
- f. Přiložte opět sloupek ke zdi, zkontrolujte svislost a přišroubujte ho do hmoždinek, tak aby se hlava vrutu opřela až o střed hliníkové výztuhy (!) (viz obrázek č. 8).
- g. Pokud zeď není svislá, můžete si pomoci tak, že mezi zeď a sloupek vložíte vhodné klínky.
- h. Pokud není možné sloupek ukotvit do zdi přímo, alternativně můžete použít pro uchycení sloupku dostatečně silné kovové nerezové úhelníky.

3.2. Montáž sloupku přímo do země zabetonováním do patky

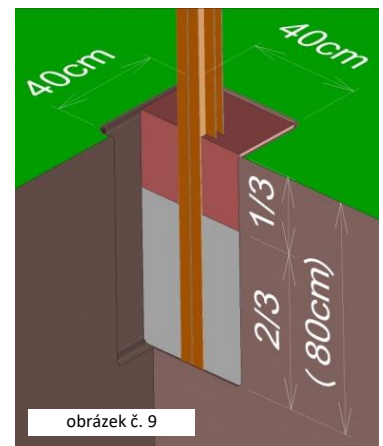
Obecně platí, že sloupek má být ukotvený do země optimálně 1/3 své délky. Při výšce plotu 195 cm musí být minimálně 90 cm v zemi, při výšce plotu do 180 cm postačí 80-85 cm v zemi.

Při maximální výšce plotu 195 cm je tedy nutné použít 300 cm sloupky, pro plot 180 cm a menší budou stačit 270 cm sloupky.



obrázek č. 10

- a. Vykopejte v zemi jámu o rozměrech cca 40 x 40 cm a hloubce 80-100 cm. Podložte sloupek např. betonovou tvárnici nebo dlaždicí, aby se nebořil do země a byl stabilní a fixovaný v potřebné výšce (viz obrázek č. 9).
- b. Po umístění sloupku do jámy zkontrolujte jeho výšku a svislost, dle potřeby ho ještě vypodložte a pevně ho zafixujte ve svislé poloze, například použitím dřevěných zkřížených vzpěr a stolařských svěrek (viz obrázek č. 10).
- c. Vyplňte prostor kolem sloupku minimálně do 2/3 objemu zavlhrou betonovou směsí (nebo dle situace konstrukčním betonem) a počkejte, dokud betonová směs (nebo konstrukční beton) nezatvrdne. Zbýlý prostor kolem sloupku (max. 1/3) můžete vyplnit zeminou, kterou důkladně zhutněte. Pokud neplánujete výsadbu trávy až ke sloupku, můžete jámu zabetonovat v celém objemu.
- d. V průběhu betonování a po jeho dokončení opakovaně kontrolujte vodováhu svislost sloupku v obou směrech a případně odchylky okamžitě korigujte.



obrázek č. 9

! Chraňte viditelné části kompozitních dílů plotu před znečištěním od cementu nebo betonové směsi.

3.3. Montáž sloupku na pevnou plochu pomocí ocelové konzoly s kotevní deskou

- Očistěte povrch podlahy, terasy, podezdívky apod. a umístěte na potřebné místo ocelovou konzolu **DFPS60**, vyznačte a vyvrtejte do podkladu 4 otvory a umístěte do nich vhodné kotvy případně použijte chemické kotvy (dle typu podkladu). Patku vyrovnejte, zkontrolujte že je ve všech směrech svisle a důkladně upevněte.
- Z kompozitního sloupku povytáhněte hliníkovou výztuhu a zkraťte ji tak, aby byla o minimálně 61 cm kratší než sloupek. Použijte pilu nebo rozbrušovačku („flexu“) a kotouč vhodný pro řezání hliníku.
- Kompozitní sloupek se zkrácenou výztuhou opatrně nasadte na ocelovou konzolu. Dejte pozor na správnou orientaci sloupku (nálepka se šipkou musí směřovat dolů).



DFPS60

⚠ V místě ocelové konzoly budete muset použít pro uchycení svislých U-profilů vruty délky max. 20 mm (nerezové vruty 4 x 20 mm se zápusťnou hlavou a závitem až k hlavě).

Krok 4: Vyměření a montáž dalších sloupků

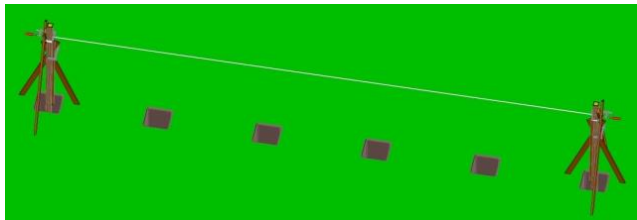
Po osazení prvního sloupku plotu vždy jako druhý osadte sloupek, který bude umístěný v plotu jako poslední (viz obrázek č. 11).

První a poslední sloupek před dalším postupem pevně zafixujte. První sloupek můžete finálně ukotvit ke zdi, na konzolu nebo zabetonovat do patky. Poslední sloupek zafixujte pouze provizorně, například použitím zkřížených dřevěných vzpěr a stolařských svěrek (viz obrázek č. 10), tak aby mohla být v případě potřeby provedena ještě korekce jeho umístění.

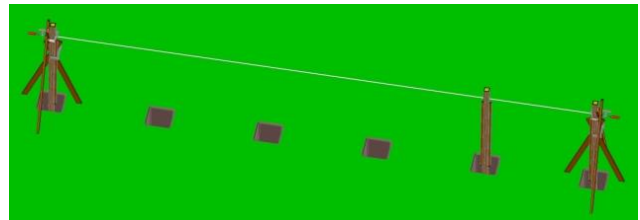
Potom mezi první a poslední sloupek napněte pevný provázek, který vám pomůže s rozvržením a umístěním dalších sloupků (viz obrázek č. 11 a 12). Výšku osazení jednotlivých sloupků průběžně kontrolujte pomocí laserového paprsku nebo hadicové vodováhy (nikdy podle provázku, ten se může prověsit).

Rozměřte a vykopejte všechny jámy pro patky. S umístěním dalších sloupků pak postupujte vždy směrem od sloupku, který jste umístil jako první a finálně zafixovali.

⚠ Vždy nejprve dokončete jedno pole (tj. vložte mezi sloupky plotové desky), než zafixujete plotový sloupek vymezující další plotové pole. Předějete tak případným problémům se vzájemnými roztečemi mezi sloupky, způsobenými odchylkou při postupném rozměřování sloupků bez vložených desek.



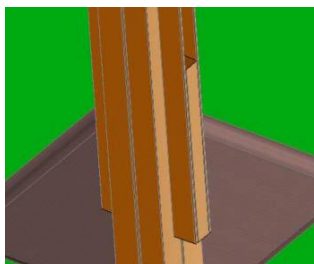
obrázek č. 11



obrázek č. 11

Krok 5: Montáž plotových desek a distančních profilů

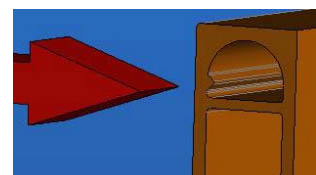
Uvnitř každé desky najdete montážní značku. Desky musí být mezi sloupky vloženy tak, aby byly touto značkou vždy otočené na stejnou stranu a montážní značka byla vždy na horní straně (viz obr. č. 13 - červená šipka).



obrázek č. 14

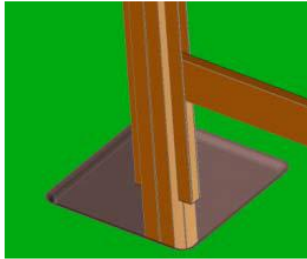
Horizontální mezery mezi jednotlivými deskami v plotovém poli i vzdálenost první desky od země vymezíte pomocí distančních profilů.

Naplánujte si požadovanou vzdálenost mezi zemí (terasou, podezdívku apod.) a první plotovou deskou a požadovaný rozstup jednotlivých desek v plotovém poli nad sebou. Na tyto délky si nařežte potřebný počet distančních profilů. Distanční profily pak postupně budete shora zasouvat do svislých U-profilů mezi jednotlivé plotové desky.

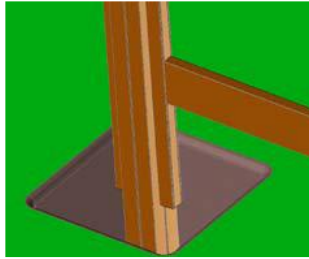


obrázek č. 13

Zasuňte shora po obou stranách plotového pole do svislého U-profilu distanční profil vymezující vzdálenost první plotové desky od země. Tento distanční profil v požadované pozici přišroubujte nerezovým vrutem 4 x 60 mm se zápusťnou hlavou skrz U-profil do sloupku (viz obrázek č. 14). **Do distančního profilu i U-profilu nejprve musíte předvrtat otvor (Ø 4,0 mm) a vytvořit zahloubení pro zápusťnou hlavu vrutu.**



obrázek č. 15



obrázek č. 16

Nyní zasuňte shora do U-profilů první plotovou desku. **Vždy umísťujte desky tak, aby po obou stranách zůstala 1 cm mezera mezi koncem desky a vnitřkem svislého U-profilu (viz obrázek č. 15).**

Dále postupně zasunujte shora do svislých U-profilů po obou stranách plotového pole další distanční profily, vymežující mezery mezi jednotlivými deskami. Mezi ně postupně zasunujte další plotové desky (viz obrázek č. 16).



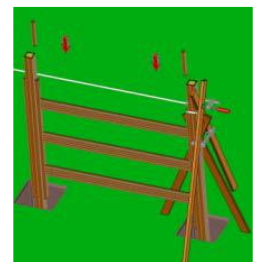
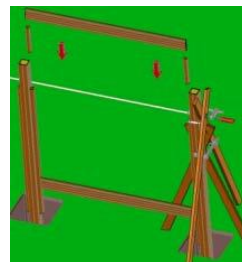
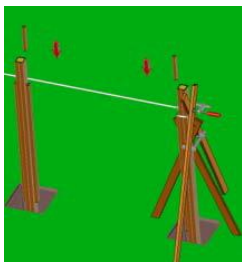
obrázek č. 17

Průběžně kontrolujte pomocí vodováhy vodorovnost jednotlivých desek.

⚠ Další distanční profily i desky nechávejte pouze volně zasunuté, nešroubujte je, musí mít možnost dilatovat. Šroubuje se pouze spodní distanční profil.

⚠ Vrchní strana poslední (horní) plotové desky musí být vždy min. 5 cm pod koncem svislého U-profilu. Do přečnívající části U-profilu vložte opět kousky distančního profilu. **Ty ale uřízněte o minimálně 1 cm kratší, než je přečnívající část U-profilu. Vložte je tak, že budou horním okrajem lícovat s koncem U-profilu a mezi spodním koncem distančního profilu**

a horní stranou plotové desky vznikne prostor cca 1 cm. To umožní deskám a ostatním distančním profilům dostatečnou svislou dilataci. Horní distanční profil opět zajistíte vrutem – stejným způsobem jako spodní distanční profil (viz obrázek č. 17).



Stejný postup pak opakujte ve všech plotových polích.

Průběžně během zasouvání jednotlivých desek do pole a také na závěr po zasunutí poslední desky do pole, kontrolujte svislost sloupků a případně je zkoriguje.

⚠ Další sloupek osadte vždy až po dokončení celého předchozího pole (po vložení všech plotových desek). Nikdy nepostupujte tak, že osadíte prvně všechny sloupky a pak až vyplňujete jednotlivá pole deskami. Vždy je potřeba postupovat systémem „pole po poli“.

Když jsou osazené všechny sloupky a všechna pole jsou vyplněná deskami, zkontrolujte znovu svislost celého plotu a potom můžete začít s postupnou betonáží patek.

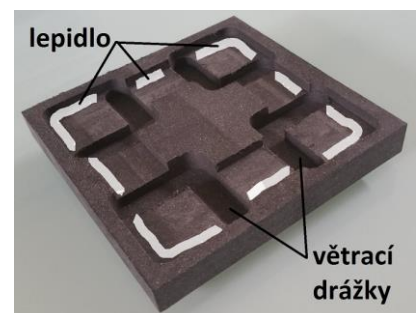
Krok 6: Osazení krytky sloupku

Nakonec osadte na sloupky krytky, které chrání vnitřek sloupku proti zatékání vody, zároveň umožňují jeho odvětrání a také dokreslují celkový vzhled plotu.

Krytky na sloupky upevněte vodovzdorným lepidlem určeným na dřevo nebo jiným vhodným montážním lepidlem. Lepidlo naneste po obvodu na vnitřní okraj krytky, kromě míst, kde jsou ze spodu v krytce vyfrézované odvětrávací drážky (viz obrázek č. 18). Poté rukou krytku pevně přitlačte na sloupek, případně odstraňte přebytečné lepidlo a krytku dostatečně zafixujte po dobu potřebnou k dosažení pevného spoje.

Nezapomeňte, že před osazením krytek musíte mít osazené veškeré desky a vodorovné U-profilu ve všech polích plotu. Krytky po jejich osazení zabrání vysunutí desek z plotového pole.

Pokud je sloupek připevněný přímo na zdi, seřízněte krytku dle potřeby.



obrázek č. 18 – spodní strana krytky

